

**Zarządzenie Nr 6/2018
Starosty Parczewskiego
z dnia 15 stycznia 2018 roku**

**w sprawie zwalczania kornika ostrożębnego w lasach niestanowiących własności
Skarbu Państwa nadzorowanych przez Starostę Parczewskiego**

Na podstawie art. 5 ust.1 pkt.2 oraz art. 9 ust. 1 pkt. 2 i ust. 2 ustawy z dnia 28 września 1991 roku o lasach (Dz. U. z 2017 r. poz. 788), zarządza się co następuje:

§ 1

W związku ze wzrostem zagrożenia drzewostanów sosnowych przez kornika ostrożębnego na terenie lasów niestanowiących własności Skarbu Państwa nadzorowanych przez Starostę Parczewskiego zobowiązuje się właściciele i posiadacze lasu do:

- 1) systematycznego przeglądu drzewostanów celem lokalizacji ognisk gradacyjnych szkodnika, których wskaźnikiem jest zmiana zabarwienia igliwia na szare, żółte do czerwonego obejmujące początkowo część, a następnie całą koronę drzewa,
- 2) uprzątania powierzchni zrębowych oraz potrzebieżowych z wierzchołków i gałęzi oraz palenia pozostałości po ściętych drzewach (gałęzie),
- 3) usuwania złomów i wywrotów oraz drzew uszkodzonych przez zdarzenia losowe,
- 4) regularnego usuwania powstającego posuszu,
- 5) zapoznania się z charakterystyką gatunku oraz opisem zabiegów profilaktyki i zwalczania kornika ostrożębnego stanowiącą załącznik do niniejszego zarządzenia

§ 2

W przypadku stwierdzenia przez właścicieli lasu wystąpienia grup lub kęp drzew z oznakami zasiedlenia bądź drzew zamierających należy:

- 1) bezzwłocznie o zaistniałej sytuacji zawiadomić leśniczego prowadzącego nadzór nad lasami na danym terenie lub Wydział Rolnictwa, Leśnictwa i Ochrony Środowiska Starostwa Powiatowego w Parczewie.
- 2) usunąć zasiedlone drzewa oraz wywieźć bądź spalić pozostałości po ściętych drzewach.

§ 3

Wykonanie zarządzenia powierza się Kierownikowi Wydziału Rolnictwa, Leśnictwa i Ochrony Środowiska.

§ 4

Zarządzenie wchodzi w życie z dniem podpisania.

§ 5

Zarządzenie podlega podaniu do publicznej wiadomości poprzez ogłoszenie na tablicy ogłoszeń w siedzibie Starostwa Powiatowego w Parczewie, na stronie Biuletynu Informacji Publicznej Starostwa Powiatowego w Parczewie oraz w Urzędach Gmin powiatu parczewskiego

STAROSTA

Jerzy Maśluch

Załącznik do zarządzenia nr 6 Kornik ostrozębny (trójzębny) - *Ips acuminatus* Gyll. - biologia oraz monitoring i zwalczanie

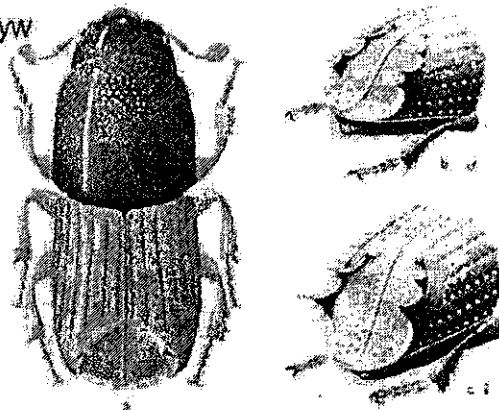
1. Charakterystyka gatunku

Kornik ostrozębny:

- ciało do 3,5 mm długości z wyraźnym ścięciem pokryw
- na ścięciu na każdej z pokryw po 3 zęby

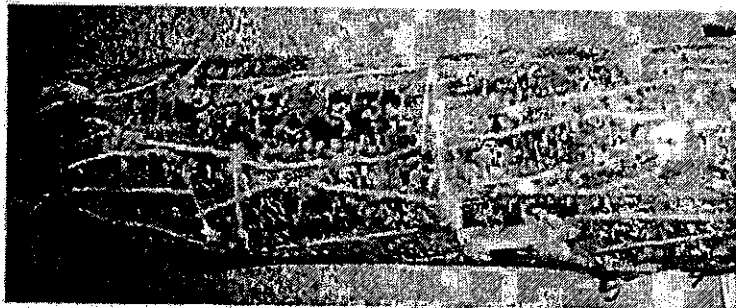
Zasiedlany materiał:

- grube gałęzie
- strzały dragowin i młodników
- nie uprzągnięte wywroty i złomy
- nie usunięte wierzchołki i gałęzie pozostałe na ziemi
- pozostawione odpady na zrębach/po trzebieżach
- nieokorowane drewno na składnicach, w tartakach
- drzewa uszkodzone przez pożar
- niekiedy do 1,5 cm średnicy cienkie gałęzie



2. Żerowisko:

- zakładane jest zawsze pod cienką, gładką, tzw. „żółtą” korowiną
- kolebki poczwarkowe zagłębione w bielu
- chodniki larwalne stosunkowo krótkie
- liczne otwory wentylacyjne w korze
- wypełnione są brunatno-białawymi trocinkami
- silnie odbite w bielu, biegają wzdłuż włókien
- szerokość ok. 2 mm, dł. średnio 20 cm
- od 3 do kilkunastu chodników macierzystych



Rośliny żywicielskie gatunku: głównie sosna, niekiedy modrzew i świerk.

3. Biologia i oznaki zasiedlenia

- aktywność kornika: średnia temperatura dobowa: 14°C

- możliwe do zaobserwowania we wczesnowiosennym okresie są przebarwienia koron: szarzejący odcień igliwia, w okresie letnim (k. VI i p. VII) - korona staje się ruda, a korowina nad żerowiskiem pęka i odstaje
- wskutek żerowania kornik ostrożeńny wprowadza siniznę w powierzchniowe warstwy drewna - obniżenie wartości surowca
- zimowanie pod korą jest możliwe nawet do temp. -34°C

Rójka:

- pierwsza: wiosną w maju (po cetyńcach) do połowy czerwca
- druga: przy sprzyjających warunkach - latem (koniec lipca, początek sierpnia) - jedna lub dwie generacje w ciągu roku, możliwość wystąpienia generacji siostrzane



4. Profilaktyka i zwalczanie:

- Należy stale prowadzić systematyczną lustrację drzewostanów sosnowych, w szczególności tych w których wystąpiły pierwsze szkody w postaci wydzielającego się posuszu. Należy stosować zasadę „postępowania przed szkodnikiem”, w związku z tym usuwać nie tylko drzewa z wyraźnymi objawami zasiedlenia przez kornika ostrożeńnego ale również drzewa z oznakami osłabienia przebarwienia koron: (szarzejący odcień igliwia, korona staje się ruda, a korowina nad żerowiskiem pęka i odstaje) Wyszukiwanie i usuwanie drzew zasiedlonych w najbliższych odległościach od zlokalizowanych ognisk - działania niezbędne do oceny ryzyka, (w ponad 80% przypadków nastąpiło stwierdzenie nowego ogniska w promieniu 500 m od pierwotnego ogniska - badania włoskie);
- najszybsze usunięcie złomów i wywrotów oraz drzew uszkodzonych przez np. pożar;
- drzewa zasiedlone należy niezwłocznie usuwać oraz spalać (porządkować) pozostałości po usuniętych drzewach (wierzchołki i gałęzie) z zachowaniem przepisów p-poż.